

Sastamala Karkku Palviala Asemakaavamuutosalueen muinaisjäännösinventointi 2013



**Timo Sepänmaa
Hannu Poutiainen**



Tilaja: Sastamalan kaupunki

Sisältö

Perustiedot	2
Yleiskartta	3
Inventointi	4
Havainnot	5
Yleiskartta ja vanhat kartat	5
A: SASTAMALA PÄSSINMÄENTIE A.....	7
A: SASTAMALA PÄSSINMÄENTIE B.....	7

Kansikuva: Passinmäentieltä kaakkoon. Taustalla vanhaa Palvialan kylätonttia (pun. rakennukset)

Perustiedot

Alue: Asemakaavamuutosalue Sastamalan Karkun Palvialassa, rajoittuen Maakunnantien (idässä), Passinmäentien (pohjoisessa), Karkuntien (etelässä) ja Vännintien (lännessä) väliselle alueelle.

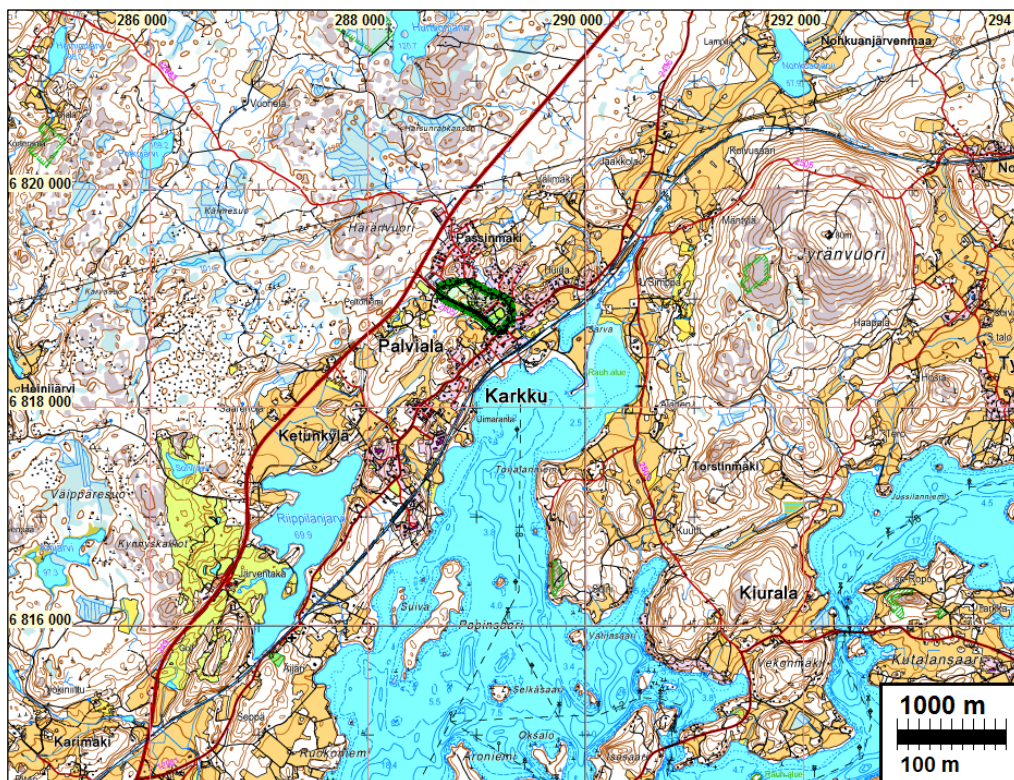
Tarkoitus: Selvittää onko alueella muinaisjäänöksiä.

Työaika: 13.6.2013

Kustantaja: Sastamalan kaupunki

Tekijät: Mikroliitti Oy, Maastotyö: Hannu Poutiainen, Timo Sepänmaa, Jasse Tiilikkala.

Tulokset: Alueella ei havaittu kiinteitä muinaisjäänöksiä. Palvialan vanha kylätontti on osittain ulottunut tutkimusalueelle, Maakunnantien länsi-luoteispuolelle. Siltä osin kylätontti voitiin todeta selkeästi arkeologisessa mielessä tuhoutuneeksi.



Tutkimusalue vihreällä.

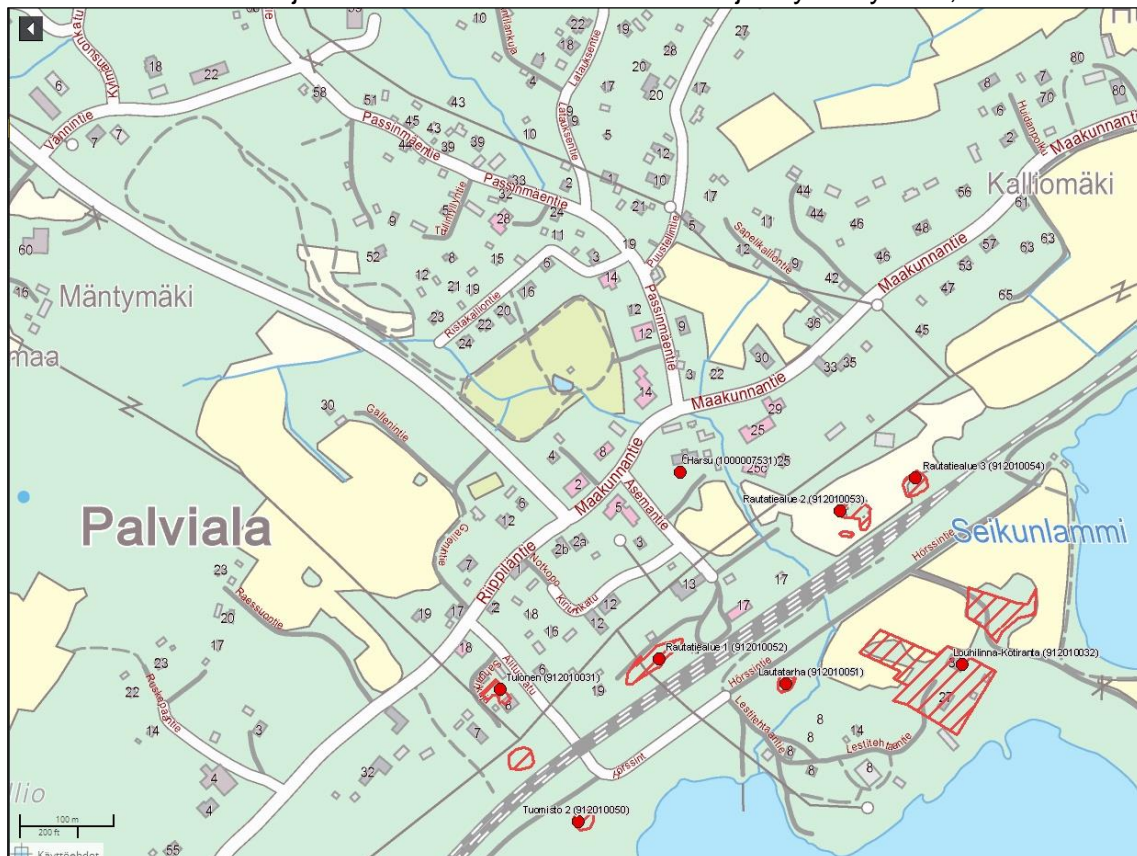
Selityksiä: Koordinaatit ja kartat ovat ETRS-TM35FIN koordinaatistossa (Euref). Kartat ovat Maanmittauslaitoksen maastotietokannasta keväällä 2013 ellei toisin mainittu. Kohdekuvaussissa myös YKJ ja KJ (koordinaatit). Valokuvia ei ole talletettu mihinkään viralliseen arkistoon eikä niillä ole mitään kokoelmatunnusta. Valokuvat digitaalisia. Valokuvat ovat Mikroliitti Oy:n serverillä. Kuvat: T Sepänmaa

Yleiskartta



Tutkimusalue vihreällä. Palviaalan vanhan kylätontin paikannus punaisella ja sinipunaisella.

Läheiset muinaisjäännökset (kartta, paikkatietoikkuna). Alueen kaakkoispuolella mm. Rautatiealueen ja Tulosen rautakautiset kalmistot ja rökkiöryhmät,



Inventointi

Sastamalan kaupungilla on tekeillä entisen Karkun kunnan Palvialan kylän alueelle asemakaavan muutos. Koska alueella ei tiettävästi ole aiemmin suoritettu muinaisjäännösinventointia, tilasi Sastamalan kaupunki sellaisen Mikroliitti Oy:ltä kaavoitukseen liittyvänä selvityksenä.

Kaava-alue sijaitsee Sastamalan kaupungin koillisosassa, Entisen Karkun kunnan Palvialan kylässä, Vännintien – Pässinmäentien – Maakunnantien ja Karkuntien rajaamalla noin 700 x 200 m (NW – SE x SW – NE) laajuisella alueella. Alue on karkeasti määritellen puoliksi rakennettua omakotitaloaluetta, puoliksi urheilukentän, puiston ja metsäalueiden kattamaa asumaton- ta aluetta. Vähäinen metsämaasto on lehtimetsää, loivasti luoteeseen nousevaa maastoa.

Alueen etelälaidalla on sijainnut Palvialan historiallisen ajan kylätontti (paikannus Jonas Stren- gin maakirjakartalta v. 1644 - signum A1 32 sekä isojakokartalta v. 1792 – signum A28 1/1-31). 1800-luvun pitäjänkartassa ja 1900-l alun Senaatinkartassa tilanne kaavoitettavan alueen suh- teen on sama. Lisäksi tarkasteltiin myös aluetta kuvaavia historiallisia yleiskarttoja kuten ns. Kuninkaankartastoa (1700- loppu) sekä Kalmbergin kartastoa (1855).

Alueen rakentamattomat osat tutkittiin kattavasti silmänvaraisesti. Pihamaita tutkittiin vain niiden reunoilta katsellen – mitään syytä ei niiden tarkempaan tutkimiseen nähty. Muinaisjäännöksiä etsittiin pääasiassa silmämääräisesti, paikoin kairaamalla käsikairalla (pesä 1,5 cm). Alueelta löytyi kaksi kohdetta: rakennuksenperusta (kohde A) ja kiviaita (kohde B). Niitä ei katsottu mui- naisjäännöksiksi.

9.9.2013

Timo Sepänmaa

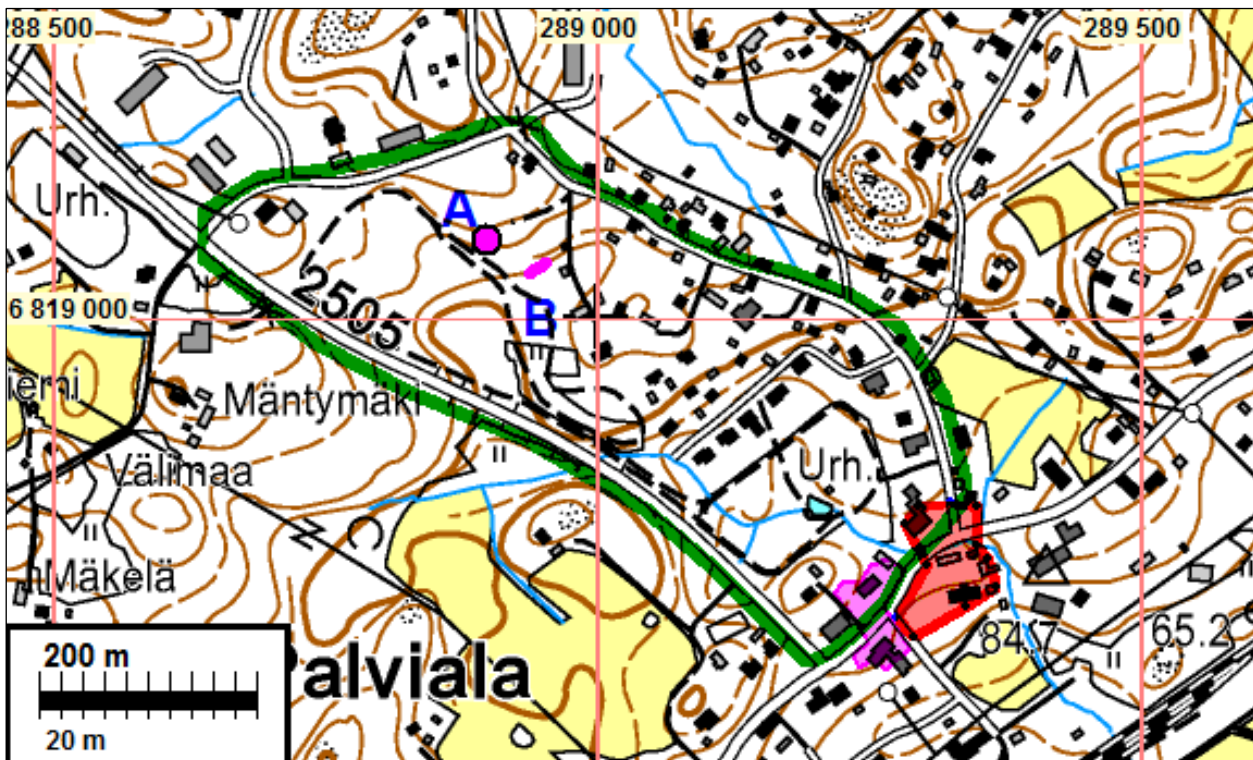


Vas: Hannu Poutiainen kairaa Palvialan vanhan kylätontin koilliskulman aluetta. Oikealla entinen kaupparakennus. Kuvattu etelään.

Olk: Palvialan vanhan kylätontin koilliskulma on sijainnut kuvan vasemmassa laidassa olevan entisen kaupparakennuksen ja sen edustalla olevan nurmikon tienoilla. Kuvattu Maakunnantien ja Asematien risteyksestä koilliseen. Kuva: HP

Havainnot

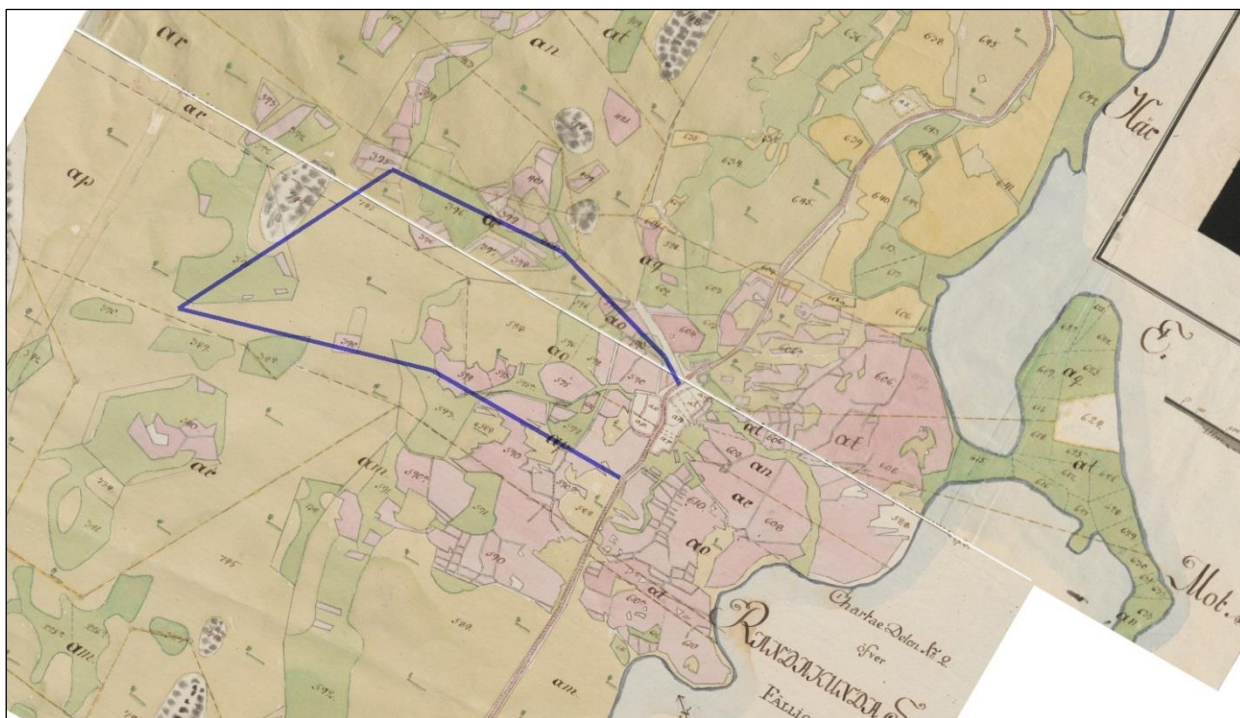
Yleiskartta ja vanhat kartat



Kartalla punaisella 1644 kartalta tulkittu tontin sijainti - sen paikannus on tulkinnanvarainen eikä välttämättä kovin tarkka. Sinipunaisella 1792 kartan mukaan laajempi alue - 1792 tonttimaan käsittää myös punaisella merkityn, tien eteläpuolisen osan. Kylätontti on täysin rakennettu ja arkeologisessa mielessä "tuhoutunut". Luoteessa havaitut rakenteet A ja B sinipunaisella.



Palvialan kylätontti 1644 (A1 32).



Ote Rantakunnan jakokunnan isojakokartasta v. 1792 Palvialan kohdalta. Kuvaan yhdistetty kaksi karttaa

Osa kylätonttia on sijainnut aivan kaava-alueen kaakkoiskulmalla. Tältä osin tontit ovat täysin tuhoutuneet. Kohdalla on asuinrakennuksia sekä kivinen entinen kaupparakennus ja tämän edustalla nurmikkoa. Nurmikon alue kairattiin kattavasti, mutta mitään merkkejä muinaisjäänöksistä ei havaittu. Ilmeisesti aluetta rakennettaessa pintakerrokset (muinaisjäänökset) on kokonaan poistettu ja nurmikko perustettu mahdollisesti muualta tuodulle maalle



Ote Karkun pitäjänkartasta 1840-l.

A: SASTAMALA PÄSSINMÄENTIE A

Mjtunnus:

Rauh.lk: 0 (EI MUINAISJÄÄNNÖS)

Ajoitus: historiallinen

Laji: rakennuksenpohja

Koordin: N: 6819071 E: 288899

X: 6815903 Y: 2448936 (ykj)

P: 6821933 I: 3288984 (kkj)

Tutkijat Poutiainen & Sepänmaa 2013 inventointi

Sijainti: Sijaitsee Pässinmäentien lounaispuolella.

Huomiot (TS): Paikalla on noin 2,5 x 2,5 m läpimittainen ja noin 1,5 m:n korkuinen kivi- ja tiilikaasa (uuninjäännös). Tätä ympäröi noin 7 x 4 m:n kokoinen kivijalka.

Kyseessä on historiallisen ajan ilmeisesti asuinrakennuksen perusta. Tutkitussa historiallisen ajan karttamateriaalissa tälle kohdalla ei ole merkitty mitään rakennuksia, joten kyseessä lienee nuorehko, selvästi 1800-luvun puoliväliä nuorempi jäännös. Ympäristössä on edelleen vanhoja omenapuita, ruusupensaita ja muuta kasvillisuutta, mikä viittaa rakennusjäännöksen nuorehkoon ikään. Samoin aivan rakennusjäännöksen vierelle johtaa edelleen kärrypolku koillisesta, Pässinmäentieltä.

Kohdetta ei ole syytä pitää muinaisjäännöksenä.

Kohta on hyvin sankkaa, korkeaa pusikkoa, mistä syystä sellaista kuvaa ei saatu otettua missä jotain tunnistettavaa näkyisi

Kartta seur sivulla.

A: SASTAMALA PÄSSINMÄENTIE B

Mjtunnus:

Rauh.lk: 0 (ei muinaisjäännös)

Ajoitus: historiallinen

Laji: kiviaita

Koordin: N: 6819 045 E: 288 945 (keskikohdan koordinaatit)

X: 6815 880 Y: 2448 983

P: 6821 908 I: 3289 030

Tutkijat: Poutiainen & Sepänmaa 2013 inventointi

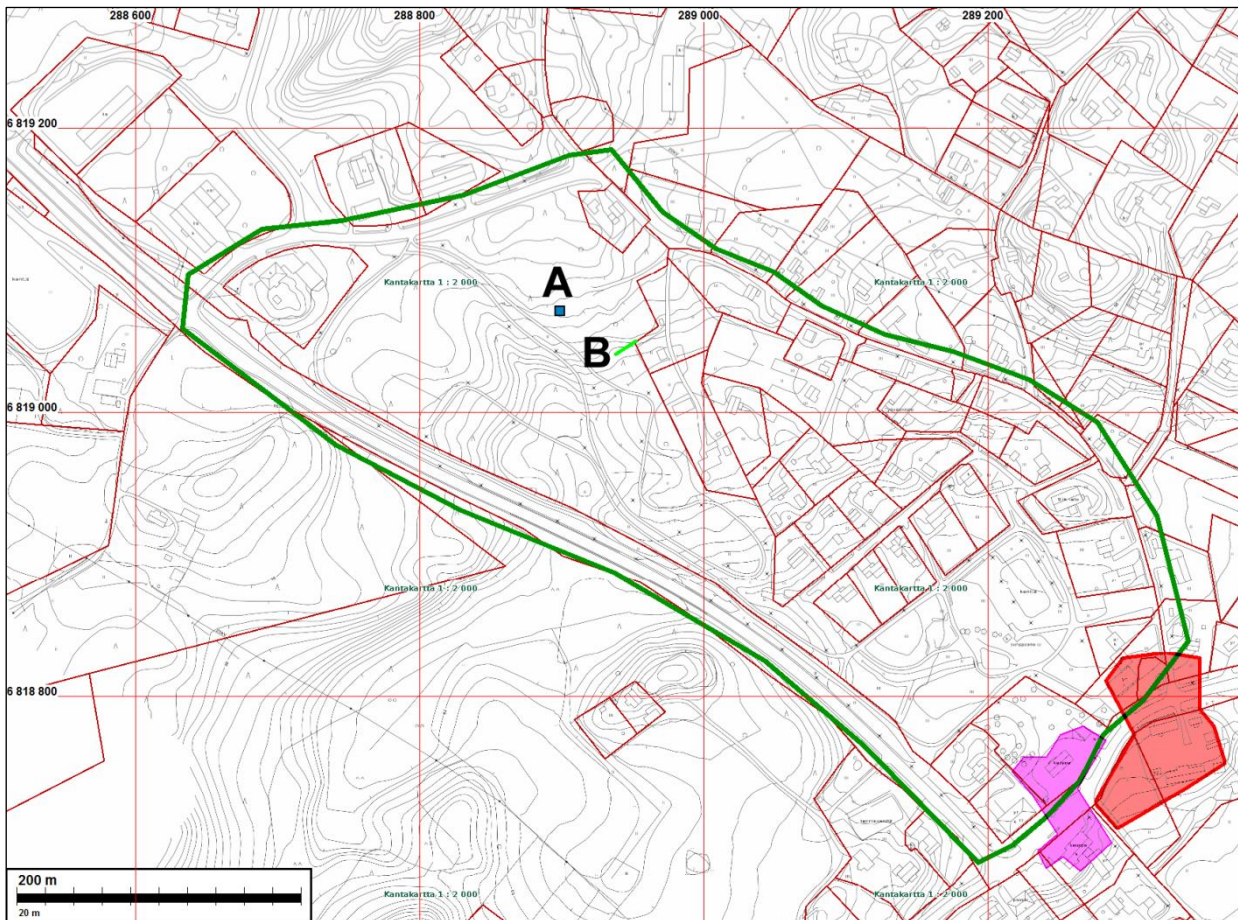
Sijainti: Sijaitsee Pässinmäentien lounaispuolella.

Huomiot (TS): Paikalla on noin 16 m:n pituinen, runsaan metrin levyinen ja vajaan metrin korkuinen suora kiviaita. Se rajaa luoteessa jyrkkää kivikkoista rinnettä ja kaakossa tasannetta (ilmeisesti vanhaa viljelysaluetta – maaperä hiesumultaa).

Kiviaidan päät: N: 6819041 / E: 288938 – N: 6819050 / E: 288952.

Alue on pääasiassa tiheää kuusimetsää, aidan luoteispuolella myös vanhoja kuoleita ja kuolevia omenapuita. Aivan ilmeisesti kiviaita liittyy edelliseen kohteeseen (rakennuksenpohja), mutta saattaa olla vanhempi.

Kartta seur. sivulla

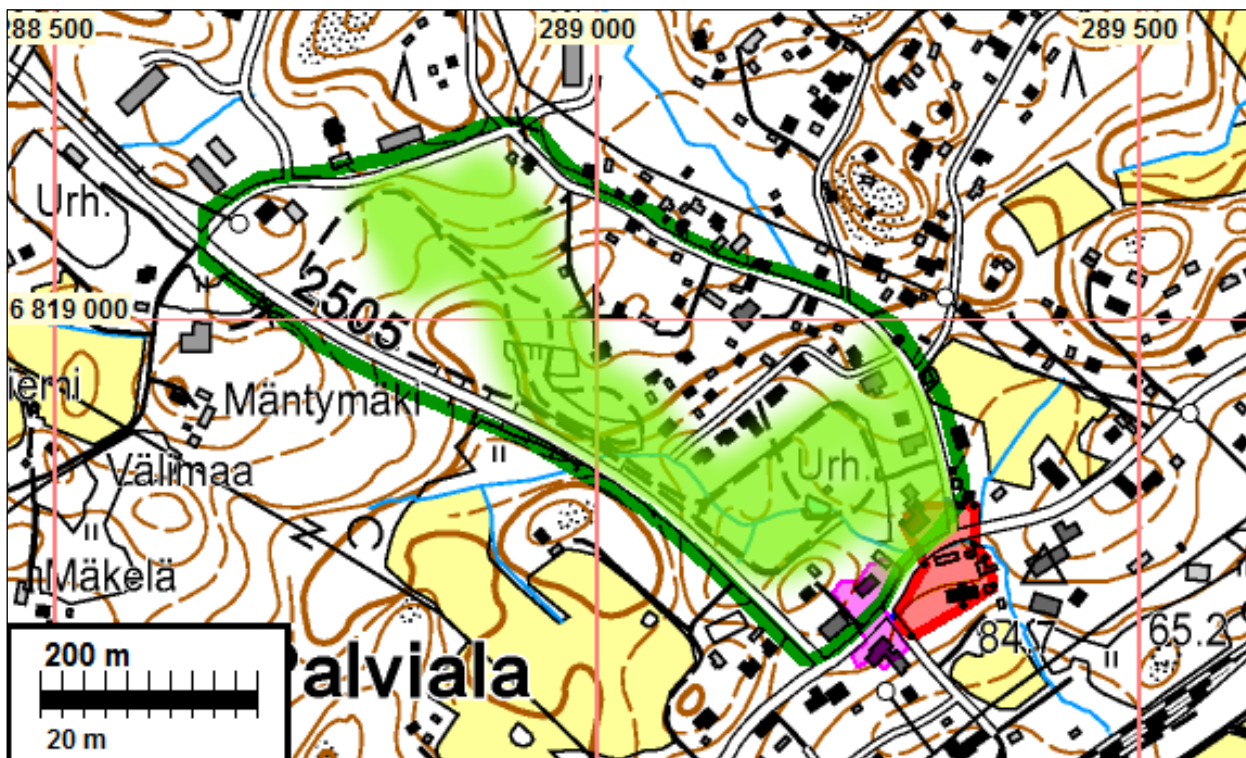


Havainnot A ja B. Kaakossa Palvialan vanhan kylätontin rajaus (ks. kuvateksti s. 5)



Kiviaitaa. Kuvattu kaakkoon. Kuva: Hannu Poutiainen.

Liite, tutkitut alueet.



Koko tutkimusalue, eli rajattu selvitysalue tutkittiin ja arvioitiin eri menetelmin. Tarkemmin ja aivan paikanpäällä maastossa tarkastettiin kartalla vihreällä sutulla esitettyjä alueita. Kartta ei kuvaa katsottua ja nähtyä ja havainnoitua aluetta täsmällisesti eikä monin paikoin edes karkeasti, koska maastossa ei dokumentoitu:

- katseen ulottuvaisuutta (paikoin satojen metrien päähän, paikoin muutaman)
- katveita ja esteitä katseen tiellä
- katsesuuntia
- katseen intensiivisyyttä, tarkoitusta, havainnointikykyä ja -mahdollisuuksia katseen hetkellä
- kohtia missä viivytettiin kauemmin tai missä vain riennettiin eteenpäin (pääkulkusuunnassa).
- kairanpistoja, avoimia maastonkohtia, peitteistä maastoa